

Pikaopas

Ohjeet leikkaushaavojen, avohaavojen ja painehaavojen hoitoon tarkoitettuna kertakäyttöisen alipaineimuhoidonjärjestelmän (NPWT) käyttöön



Avance® Solo

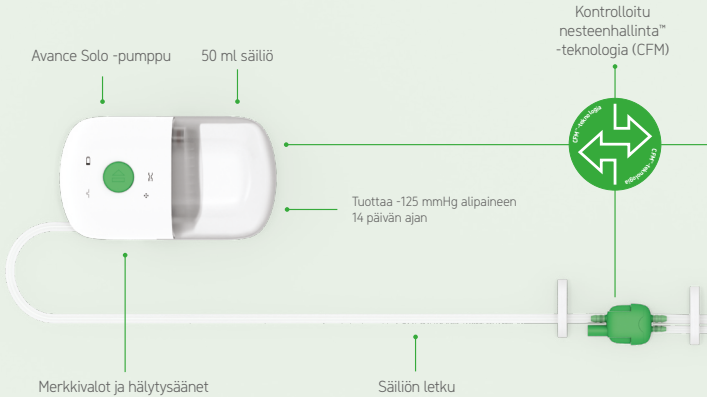
Avance® Solo Adapt

Tuo paraneminen kotiin


Mölnlycke®

Yhdenmukainen ja tehokas hoito. Ilman kompromisseja.

Kertakäyttöinen Avance® Solo -alipaineimuhoitojärjestelmä



- Tuottaa -125 mmHg:n alipaineen 14 päivän ajan heikentämättä sidoksen imukykyä^{2,3}.
- Ylimääräinen neste siirtyy 50 ml:n säiliöön ja estää sidosta täyttymistä kokonaan⁴.
- Avance Solo -pumppussa on merkkivalot ja hälytysäänet vuodosta, tukoksesta ja akun vähäisestä varauksesta. Tämä auttaa varmistamaan, että hoidon keskeytykset ja tai järjestelmäongelmat ratkaistaan nopeasti, jotta hoitoa voidaan jatkaa^{2,5-7}.

www.avancesolo.fi

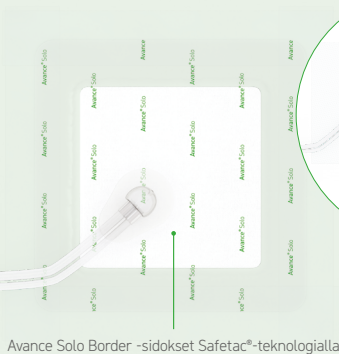
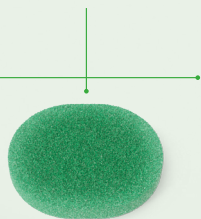
Avance Solo -verkkosivuilla on laajempia tuotetietoja, käyttökokemuksia, potilastapauksia, ohjevideoita ja paljon muuta.



Tasainen, säädely alipaine

Kontrolloitu nestehallinta -tekniikan (CFM) ansiosta Avance Solo -alipaineimuhoidojärjestelmä pystyy tuottamaan haavakohtaan tasaista, säädelyä alipainetta ja siirtämään haavaeritettä haavasta sidokseen ja säiliöön^{1,4,8}.

Avance Solo -vaahtotäyte



- Avance Solo Border -sidosten Safetac®-kiinnityksen on osoitettu vähentävän haavaan ja ympärysihön kohdistuvaa traumaa sidosta irrotettaessa⁹⁻¹².
- Toistuva pumpun aktivointi varmistaa alipaineen säilymisen samalla kun ilma kiertää ja ylimääräinen neste poistuu säiliöstä²⁻⁴. Tuottaakseen jatkuvaa säädelyä alipainetta CFM-tekniikalla pumpu käy jaksoittain ja kuuluu sykkivä ääni. Tämä on täysin normaalia ja merkki siitä, että järjestelmä toimii^{1-4,8,13}. Varmista, että potilaalle kerrotaan jaksoittaisesta äänestä ja tarjotaan yökoteloä vaimentamaan unta häiritsevää ääntä.

Avance® Solo -asettamisohje

Katso kattavammat ohjeet, varoitukset ja varoitetut tuotteen mukana toimitetusta käyttöohjeesta (terveydenhuollon ammattilaisen käyttöohje).

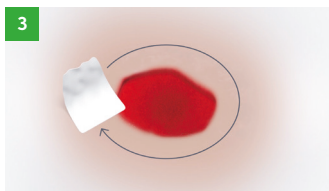


Kiinnitä säiliö pumppuun työntämällä säiliötä, kunnes se napsahtaa molemmilta puolilta. Kiinnitä säiliön letku takana olevaan klipsiin.



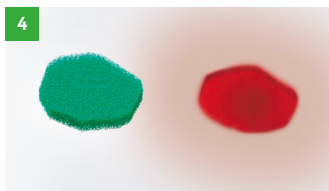
Aseta paristot pumpun paristolokeroon. Varmista, että kunkin pariston plusnapa (merkintä +) ja miinusnapa (merkintä -) vastaavat paristokotelon +/--merkintää. Sulje paristolokero työntämällä kansi takaisin paikalleen.

Kun paristot on asetettu oikein, pumppu suorittaa automaattisen itsetarkistuksen.



Puhdista haava ja ympäröivä iho ennen sidoksen asettamista ja taputtele se kuivaksi.

Poista tai peitä terävät reunat ja luunsirut tarttumattomalla haavakontaktisidoksella, ettei alipaine aiheuta elinten tai verisuonten perforaatoriskiä. Kirjaa haavakontaktisidoksen käyttö potilaan tietoihin.

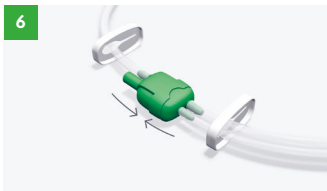


Syvämpää haavaa hoidettaessa voi olla tarpeen käyttää Avance Solo Foam -vaahtoa täyteaineena. Vaahto tulee leikata niin, että se asettuu onteloon peittämättä haavaa ympäröivää ihoa. Älä leikkaa vaahtoa haavan päällä, ettei haavaonteloon putoa jäämiä.



Irrota taustakalvo sidoksen keskiosasta ja kiinnitä sidos haavan päälle. Irrota sitten kaksi muuta taustakalvon osaa. Tasoita rypyt huolellisesti.

6



Yhdistä hoidon aloittamista varten kaksi vihreää liitintä, jotka sopivat toisiinsa vain yhteen suuntaan. Varmista, että letkujen puristimet eivät ole kiinni.

7



Pidä sitten vihreää pumpun käynnistyspainiketta painettuna ja vapauta se kahden (2) sekunnin kuluttua, jolloin pumppu aktivoituu ja vihreä merkkivalo vilkkuu. Alipaine saavutetaan kahden (2) minuutin kuluessa pumpun käynnistämisestä.

8



Kuulet nyt pumpun käyntiäänen, ja voit tarkkailla sidoksen supistumista, kun alipaine on saavutettu ja sitä ylläpidetään. Jos alipaineimua on vaikea saavuttaa, säädä sidosta tai painele sidoksen ympäriltä parantaaksesi ihokontaktia. Tarkista, ettei sidoksen reunoissa ole rypyjä tai rakoja.

9



Kun alipaine on saavutettu, kiinnitä sidoksen mukana toimitetut kiinnitysteipit vuotojen estämiseksi. Kiinnitä hoidon aikana huomiota pumpun antamiin äänimerkkeihin ja merkkivaloihin. Katso taka-aukeamalta luettelo signaaleista ja niiden merkityksestä.

Avance® Solo Adapt -asettamisohje

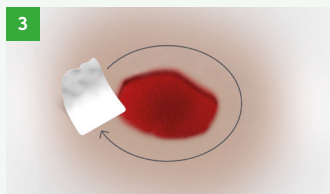
Katso kattavammat ohjeet, varoitukset ja varoitetut tuotteen mukana toimitetusta käyttöohjeesta (terveydenhuollon ammattilaisen käyttöohje).



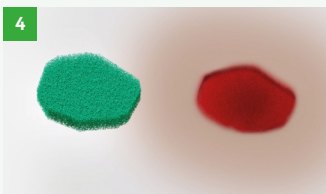
1 Kiinnitä säiliö pumppuun kohdistamalla säiliön yläosa pumpun aukkoon ja työntämällä, kunnes se napsahtaa molemmilta puolilta.



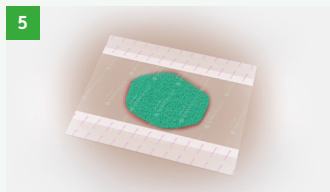
2 Aseta paristot pumpun paristolokeroon. Varmista, että kunkin pariston plusnapa (+) ja miinusnapa (-) vastaavat paristikotelon +/--merkintää. Kun paristot on asetettu oikein, pumppu suorittaa automaattisen itsetarkistuksen.



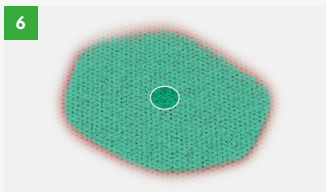
3 Puhdista haava ja ympäröivä iho ja taputtele se kuivaksi ennen kalvon asettamista.



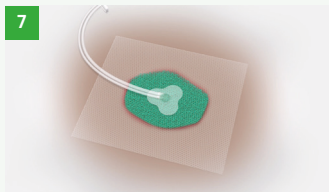
4 Avance Solo Adapt -vaaho tulee leikata ennen haavaan laittoa niin, että se asettuu onteloon peittämättä haavaa ympäröivää ihoa. Älä leikkaa vaahtoa haavan päällä, ettei haavaonteloon putoa vaahdon paloja.



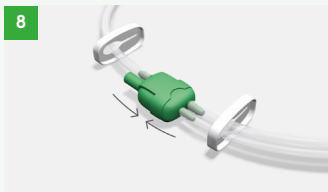
5 Kun vaahto on paikallaan, arvioi haavan ja sitä ympäröivän ihon perusteella, onko Avance Solo Adapt -kalvoa leikattava. Leikkaa kalvoa tarvittaessa (> 4 cm:n reuna ympäröivän ihon päälle) ennen taustakalvon irrottamista ja asettamista haavan päälle. Tasoita rypyt huolellisesti.



6 Ennen kuin kiinnität nesteensiirtoportin, leikkaa kalvoon reikä välittömästi haavan keskikohdan yläpuolelle nostamalla sidosta nipistysotteella ja leikkaamalla välittömästi nipistyskohdan alapuolelta. Reiän halkaisija saa olla enintään 2,0 cm.



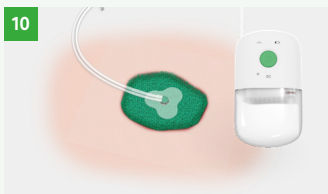
7 Irrota muovinen taustapaperi nesteensirtoportin pohjasta ja aseta se kalvoon leikatun reiän päälle. Varmista hyvä tiiviys tasoittamalla siirtoportin reunojen kohdalta.



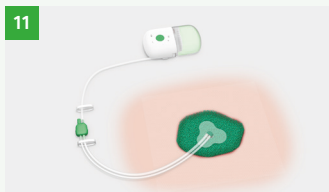
8 Yhdistä hoidon aloittamista varten kaksi vihreää liittintä, jotka sopivat toisiinsa vain yhteen suuntaan. Varmista, että letkun puristin ei ole kiinni.



9 Pidä sitten vihreää pumpun käynnistyspainiketta painettuna ja vapauta se kahden (2) sekunnin kuluttua, jolloin pumppu aktivoituu ja vihreä merkkivalo vilkkuu. Alipaine saavutetaan kahden (2) minuutin kuluessa pumpun käynnistämisestä.



10 Kun sidokseen kohdistuu alipaine, se supistuu ja on kiinteä kosketettaessa. Sidoksen rypyisyys on merkki siitä, että alipaine on saavutettu ja pysyy yllä.

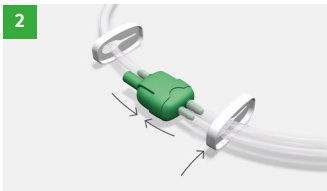


11 Jos alipaineimua on vaikea saavuttaa, säädä kalvoa tai painele sen reunoilta parantaaksesi ihokontaktia. Vältä rypyjä ja rakoja. Lisää tarvittaessa Avance Solo Adapt -kalvoa tai aloita alusta ja tiivistä uudelleen.

Säiliön vaihtaminen



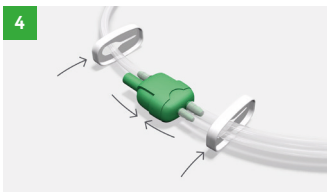
Säiliön vaihtaminen voi olla ajoittain tarpeen. Keskeytä silloin pumpun toiminta painamalla vihreää käynnistyspainiketta ja vapauta se kahden (2) sekunnin kuluttua. Pumppu antaa kaksi äänimerkkiä merkiksi siitä, että se on keskeytystilassa.



Li'uuta letkupuristimet lähelle vihreitä liittimiä ja sulje letkut puristimilla varmistaaksesi, ettei letkusta vuoda nestettä, kun irrotat sen. Irrota säiliön letku sidoksen letkusta puristamalla liittintä molemmilta puolilta ja vetämällä ne erilleen.








Irrota säiliö painamalla jousipainikkeita molemmilta puolilta ja vedä. Vaihda irrotettu säiliö uuteen työntämällä säiliötä, kunnes se napsahtaa molemmilta puolilta ja lukittuu paikalleen.



Jatka hoitoa yhdistämällä säiliön letku sidoksen letkuun, vapauta sidoksen letkun puristin ja käynnistä pumppu uudelleen painamalla vihreää käynnistyspainiketta ja vapauta se kahden (2) sekunnin kuluttua.

Huomautus: Jos haluat, että potilas voi osallistua hoitoon vaihtamalla säiliön itse, näytä tekniikka ja varmista, että potilaalla on tehtävään riittävä sorminäppäryys.

Avance® Solo – normaali käyttö

Äänimerkit ja merkkivalot	Toiminto	Kuvaus	Kommentti
	Auto- maattinen itse- tarkistus	<ol style="list-style-type: none"> Pumppu aktivoituu hetkeksi. Kaikki pumpun merkkivalot vilkkuvat vuorotellen. Pumppu antaa äänimerkkejä: ensin keskikorkealla ja sitten korkealla äänellä. 	Automaattinen itsetarkistus suoritetaan, kun paristot on asetettu pumppuun oikein. Se vahvistaa, että pumppu on käyttövalmis.
	Hoitotila	<ol style="list-style-type: none"> Pumppua käynnistettäessä vihreä käynnistyspainike vilkkuu kerran sekunnissa 15 minuutin ajan. Normaalin toiminnan aikana vihreä painike vilkkuu kaksi kertaa minuutissa. 	<ol style="list-style-type: none"> Oikea alipaineen saavuttamisen varmistaminen. Pumpun oikean toiminnan ja hoidon jatkumisen varmistaminen.
	Taukotila	<ol style="list-style-type: none"> Pumppu antaa kaksi lyhyttä äänimerkkiä. Äänimerkit toistetaan 15 minuutin välein niin kauan kuin hoito on keskeytettyä. 	Pumpun ja hoidon keskeyttämisen varmistaminen. Pumppu käynnistää automaattisesti hoidon uudelleen 60 minuutin kuluttua.
	Hoidon päättäminen	<ol style="list-style-type: none"> Kaikki merkkivalot vilkkuvat nopeasti. Pumppu antaa kolme äänimerkkiä, yhden korkean, yhden keskikorkean ja yhden matalan äänen. 	14 vuorokauden hoitoaika on päättynyt.
	Painikkeen väärä painallus	Pumppu antaa lyhyen äänimerkin.	Jos painiketta painetaan väärin.

Hälytykset ja vianetsintä

Äänimerkit ja merkkivalot	Mahdollinen syy	Kuvaus	Vianetsinnän kommentit
	<p>Vuotohälytys Alipainetta ei saavuteta, koska järjestelmässä on ilmavuoto.</p>	<ol style="list-style-type: none"> 1. Vuodon merkkivalo vilkkuu kerran sekunnissa. 2. Jos alipainetta ei ylläpidetä, <ul style="list-style-type: none"> • vuoto merkkivalo pysyy aktiivisena ja vilkkuu kerran sekunnissa • pumppu toistaa hälytysääntä • pumppu keskeyttää hoidon. 	<p>Korjaa vuoto suorittamalla yksi tai useampi seuraavista toimenpiteistä: Painele sidoksen reunoja, jotta sen kontakti ihoon paranee, tai lisää tarvittaessa kiinnitysteippejä sidoksen reunojen ympärille. Varmista, että säiliö on kunnolla kiinni pumpussa. Varmista, että letku on kunnolla kiinni säiliössä. Varmista, että sidoksen letku on kunnolla kiinni säiliön letkussa.</p>
	<p>Tukoshälytys Alipainetta ei saavuteta tukoksen/ täyden säiliön vuoksi.</p>	<ol style="list-style-type: none"> 1. Tukoksen merkkivalo vilkkuu sekunnin välein. 2. Jos tukos jatkuu, <ul style="list-style-type: none"> • tukoksen merkkivalo pysyy aktiivisena vilkkuen sekunnin välein • pumppu toistaa hälytysääntä • pumppu keskeyttää hoidon. 	<p>Korjaa tukos suorittamalla yksi tai useampi seuraavista toimenpiteistä: Varmista, että letkun puristin ei ole kiinni. Varmista, ettei letku ole taipunut. Jos säiliö on täynnä, vaihda se säiliön vaihto-ohjeiden mukaisesti.</p>
	<p>Pariston vähäisen varauksen hälytys</p>	<ol style="list-style-type: none"> 1. Pariston merkkivalo vilkkuu viiden sekunnin välein, kun pariston kesto on jäljellä enintään 24 tuntia. 2. Kun pariston kesto on jäljellä enintään neljä tuntia, <ul style="list-style-type: none"> • pariston merkkivalo pysyy aktiivisena vilkkuen sekunnin välein • pumppu toistaa hälytysääntä. 	<p>Pariston vähäisen varauksen hälytyksen nollaaminen: Vaihda paristot paristojen vaihto-ohjeiden mukaisesti. Käytä vain Mölnlycke Health Caren tätä tuotetta varten määrittämiä litiumparistotyyppisiä ja -malleja. Katso kohta 8 terveydenhuollon ammattilaisten käyttöohjeesta, joka on tuotepakkauksessa.</p>
	<p>Sisäisen vian hälytys</p>	<ol style="list-style-type: none"> 1. Vuodon, pariston ja tukoksen merkkivalot vilkkuvat samaan aikaan sekunnin välein. 2. Pumppu toistaa hälytysääntä. 	<p>Pumpussa on sisäinen vika, eikä sitä voi käynnistää. Ota yhteyttä terveydenhuollon ammattilaiseen tai Mölnlycke Health Caren.</p>



**Yhdenmukainen ja tehokas hoito.
Ilman kompromisseja.**



Lue lisää kertakäyttöisistä Avance® Solo- ja Avance® Solo Adapt -alipaineimuhoidoitojärjestelmästä osoitteessa www.avancesolo.fi

Proving it every day

Mölnlycke® kehittää innovatiivisia ratkaisuja haavanhoitoon, turvallisuuden ja tehokkuuden parantamiseen leikkauksissa sekä painehaavojen ennaltaehkäisyyn. Ratkaisut auttavat saavuttamaan parempia tuloksia, ja ne pohjautuvat kliinisiin ja terveystaloustieteellisiin todisteisiin.

Kaikkea toimintaamme ohjaa yksi tavoite: haluamme auttaa terveydenhuollon ammattilaisia yltämään parhaimpaansa. Olemme sitoutuneet todistamaan sen joka päivä.

Viitteet: 1. Avance Solo CMM Data on file (ref 18). 2. Avance Solo CMM Data on file (ref 15). 3. Avance Solo CMM Data on file (ref 17). 4. Avance Solo CMM Data on file (ref 10). 5. Avance Solo CMM Data on file (ref 13). 6. Avance Solo CMM Data on file (ref 14). 7. Avance Solo CMM Data on file (ref 16). 8. Avance Solo CMM Data on file (ref 23). 9. Van Overschelde P, et al. A randomised controlled trial comparing two wound dressings used after elective hip and knee arthroplasty. Poster presentation at the 5th Congress of WUWHS, Florence, Italy, 25-29 Sep, 2016. 10. Silverstein P, et al. An open, parallel, randomized, comparative, multicenter study to evaluate the cost- effectiveness, performance, tolerance, and safety of a silver-containing soft silicone foam dressing (intervention) vs silver sulfadiazine cream. J Burn Care Res. 2011;32(6):617-626. 11. Gee Kee EL, et al. Randomized controlled trial of three burns dressings for partial thickness burns in children. Burns. 2015;41(5):946-955. 12. David F. et al. A randomised, controlled, non-inferiority trial comparing the performance of a soft silicone-coated wound contact layer (Mepitel One) with a lipidocolloid wound contact layer (UrgoTul) in the treatment of acute wounds. International Wound Journal, 2017. 13. Data on file (ref24).

Lue lisää osoitteesta www.molnlycke.fi

Mölnlycke Health Care Oy, Valimotie 21, 00380 Helsinki.

Puhelin: 0201 622 300.

Mölnlycke-, Avance- ja Safetac-tavaramerkit, -nimet ja -logot ovat maailmanlaajuisesti yhden tai useamman Mölnlycke Health Care -yhtiön rekisteröityä omaisuutta. © 2023 Mölnlycke Health Care AB. Kaikki oikeudet pidätetään. HQIM004519

