

Pasientveiledning

Bruk av Avance® Solo

Viktige ting å tenke på når sårene dine behandles med Avance® Solo undertrykksbehandling.





Innhold

Introduksjon av undertrykksbehandling av sår
Bli kjent med undertrykksbehandling og Avance® Solo 04-05

Viktig å tenke på når du bruker Avance® Solo
Lær mer om hva du skal gjøre og hva du skal unngå når sårene dine behandles med Avance Solo 06-07

Hvordan vedlikeholde Avance® Solo
Informasjon om rengjøring og vedlikehold av systemet, og hva de ulike visuelle og hørbare alarmene betyr 08-11

Skann QR-koden for å besøke våre nettsider og lese mer om Avance Solo. Her finner du opplæringsvideoer, materiell til nedlasting og mer.



Noter: Du skal umiddelbart kontakte helsepersonell hvis du opplever problemer. Dette inkluderer blødning, forhøyet blodtrykk eller problemer med Avance Solo systemet. Har du spørsmål kontakt:

Avdeling: _____

Telefonnummer: _____

Du mottar behandling med Avance® Solo fra Mölnlycke®. Denne brosjyren vil gi informasjon om hvordan du skal bruke og vedlikeholde pumpe-systemet.

Vennligst les nøye igjennom.

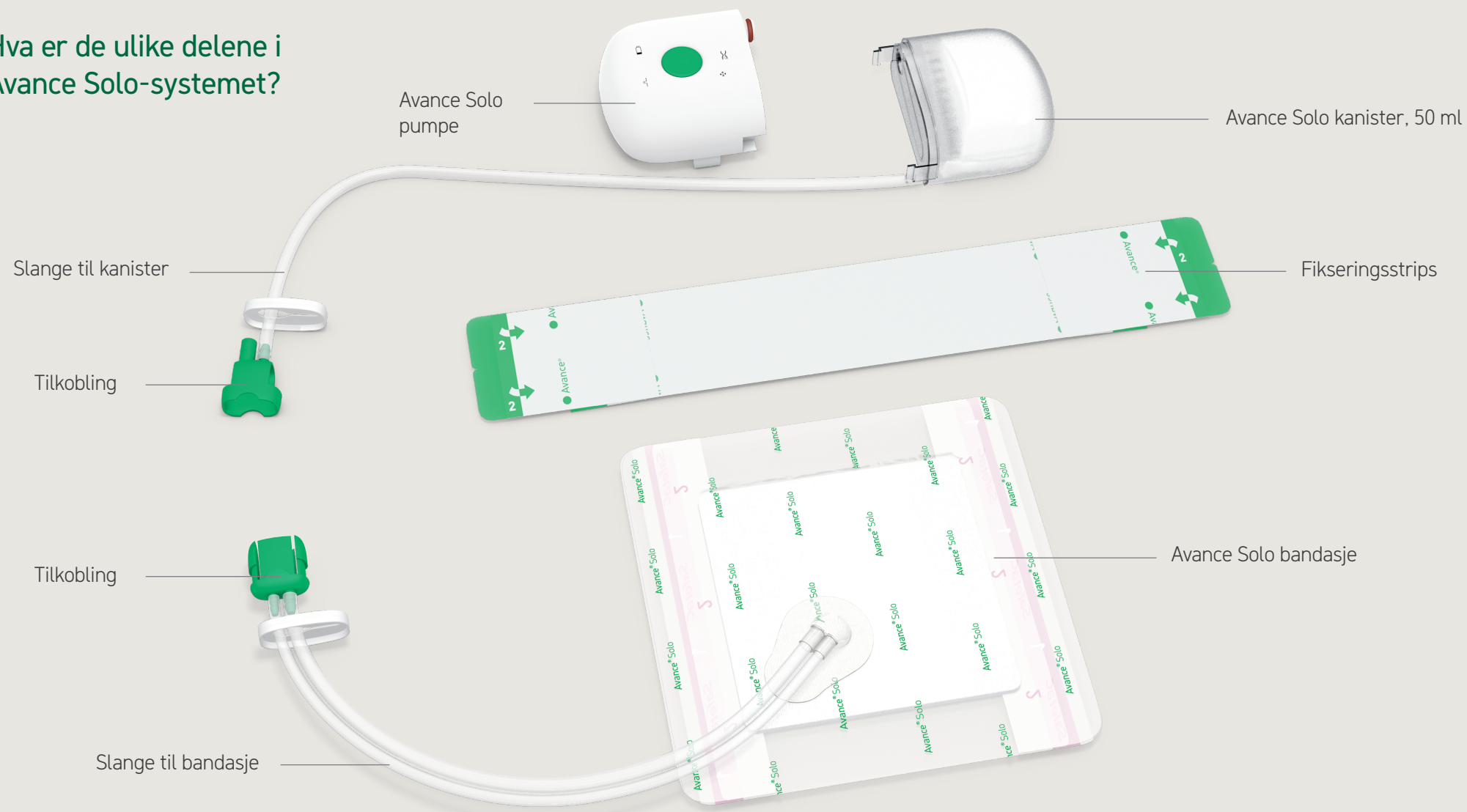
Hva er undertrykksbehandling av sår?

Undertrykksbehandling er en avansert sårbehandlingsmåte hvor sårveske fjernes fra såret ved hjelp av undertrykk.

Hva er fordelene med undertrykksbehandling?

- Støtter healing av komplekse og vanskelighelende sår¹.
- Hjelper til med å redusere hevelse og beskytter såret mot ytre forurensning².

Hva er de ulike delene i Avance Solo-systemet?



Viktig å tenke på når du bruker Avance® Solo

Avance Solo er medisinsk utstyr og det er viktig at du behandler det riktig. Informasjonen nedenfor er utsnitt fra pasientguiden som følger med pumpen. For ytterligere informasjon les pasientguiden.

Viktige punkter ved bruk av Avance Solo:

- Bandasjen skal byttes av helsepersonell.
- Bandasjen, pumpen, kanisteret eller slangen skal ikke utsettes for direkte vannstråler, kulde eller varme (driftstemperatur 5-40°C).
- Bandasjen, pumpen, kanisteret eller slangen skal ikke legges i vann.
- Slå av pumpen og ta ut batteriene om du skal ut og fly.
- Avance solo systemet må ikke demonteres eller endres.
- Påse at Avance Solo systemet er utilgjengelig for barn og dyr.

Viktige funksjoner:

- Sørg for at du er oppmerksom på visuelle og hørbare alarmer som pumpen vil gi fra seg ved lavt batterinivå og ved eventuell lekkasje eller blokkering. Se side 11 for en liste over signaler og alarmer.
- For å opprettholde et kontinuerlig og regulert undertrykk, går pumpen i sykluser, noe som kan gi en pulserende lyd. Dette er helt normalt og bekrefter at systemet er i drift.²⁻⁷ For å redusere forstyrrelse om natten kan du benytte bærevesken i hardt materiale (case).
- Sjekk at bandasjen er sammentrukket og fast når du tar på den. Ta kontakt med helsepersonell dersom bandasjen ikke oppleves som fast og sammentrukket.

Sørg for at pumpen bæres eller plasseres slik at du unngår:

- Kvelning (f.eks at slangen havner rundt kroppsdeler).
- Blokkering eller krøll på slangen.
- Når du bruker bæreklips må du sørge for at den er plassert på en av sidene ved midjen. Hvis du for komfort eller bekvemmelighet plasserer den foran på magen, må du fjerne den før du setter deg ned. Dette for å unngå at pumpen skyves ut av bæreklipsen.

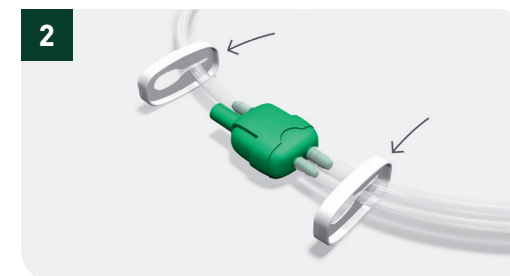
Hvordan håndtere din daglige hygienerutine

Du kan ta en lett dusj, men det er viktig at pumpen ikke utsettes for vann. Bandasjen er dusjsikker, men skal ikke utsettes for direkte vannstråle. Følg retningslinjene under for hvordan du håndterer utstyret ved daglige hygienerutiner, slik at du hindrer forurensning.

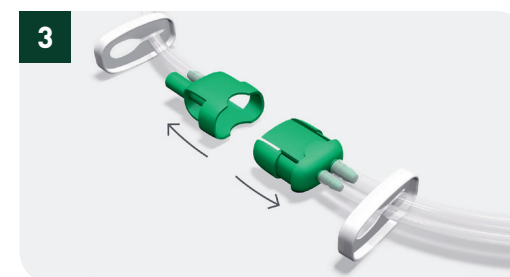
Følg disse punktene for håndtering ved lett dusj:



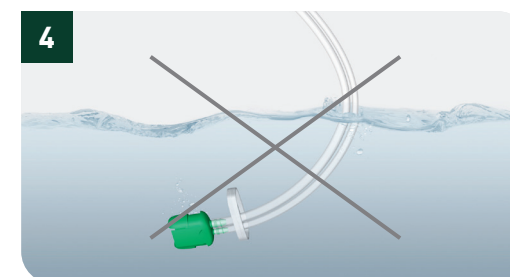
1 Sett pumpen i pausemodus ved å trykke på den grønne startknappen, og slipp den opp etter to (2) sekunder.



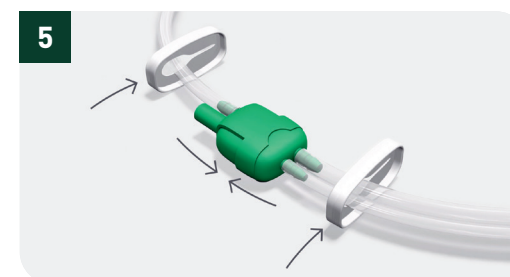
2 Steng av kanisterslangen og bandasjeslangen ved å plassere klemmene tett inntil hver sin side av den grønne koblingen. Skyv så klemmene over i lukket posisjon.



3 Åpne den grønne koblingen ved å klemme sidene sammen. Legg delen med kanisterslangen og pumpen i sikker avstand fra dusjen.



4 Sørg for at slangen som er festet til bandasjen ikke blir senket ned i vann når du dusjer.



5 Etter dusjen kobles slangene sammen igjen ved å sette sammen de grønne koblingene. Når de er koblet sammen åpner du kanisterklemmen og bandasjeklemmen.



6 Start pumpen på nytt ved å holde den grønne startknappen inne, og slipp den opp etter to (2) sekunder, slik at pumpen aktiveres og startknappen blinker.

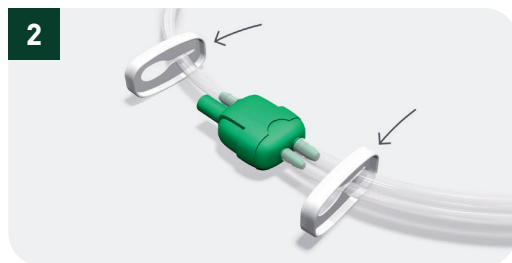
Hvordan vedlikeholde Avance® Solo

Bytte kanister

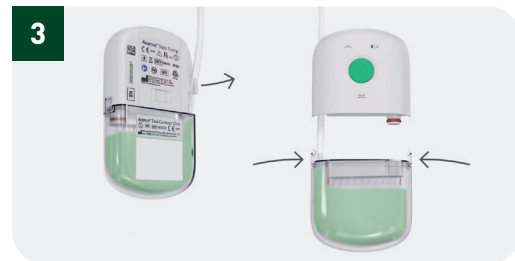
Du kan se at kanisteret er fullt og bør byttes gjennom det transparente vinduet på baksiden av kanisteret, eller når pumpens blokkeringsalarm utløses. Dersom du skal skifte kanisteret, følg punktene under. Tren deg på å bytte kanister sammen med helsepersonell før du starter behandlingen med Avance Solo.



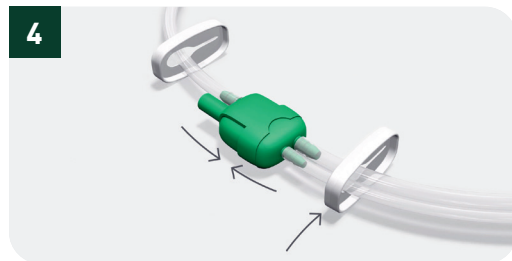
1 Sett pumpen på pause ved å trykke på den grønne startknappen, og slipp den opp etter to (2) sekunder. Pumpen vil pipe to ganger for å signalisere at den er i pausemodus.



2 Steng av kanisterslangen og bandasjeslangen ved å plassere klemmene på hver side av den grønne koblingen. Skyv så klemmene over i lukket posisjon for å hindre lekkasje når kanisterslangen kobles fra.



3 Løsne slangen på baksiden av pumpen. Trykk hardt på fjærknappene som befinner seg på begge sider, mens du forsiktig trekker for å løsne kanisteret. Klikk på plass et nytt kanisterz. Når kanisteret er satt riktig på, sitter den helt inntil pumpen, noe som er nødvendig for at den skal være fullstendig tett.



4 Sett sammen den grønne koblingen og åpne klemmene. Start pumpen på nytt ved å holde den grønne startknappen inne, slipp den opp etter to (2) sekunder. Sjekk at undertrykket er aktivt, bandasjen skal trekke seg sammen og virke fast ved berøring.

Bytte batterier

Du må bytte de to (2) batteriene ved alarmering for lavt batteri, eller etter 7 dager. Bruk kun AA 1,5V GP15LF litium-batterier.

For å bytte batterier gjøres følgende:

- Dersom pumpen fremdeles er aktiv, sett pumpen i pausemodus ved å trykke på den grønne startknappen, og slipp den opp etter to (2) sekunder.
- Åpne batterirommet ved å skyve på lokket.
- Fjern batteriene.
- Sett inn nye batterier og påse at den positive polen (merket +) og den negative polen (merket -) passer til +/- merket i batterirommet.
- Lukk batterirommet.
- Pumpen vil utføre en test av systemet, før du hører en lyd som markerer at testen er ferdig og at pumpen er klar til bruk.
- Start pumpen på nytt ved å holde den grønne startknappen inne, slipp den opp etter to (2) sekunder. Sjekk at undertrykket er aktivt, bandasjen skal trekke seg sammen og virke fast ved berøring.



Rengjøring av pumpen

Rengjøring av pumpen kan gjøres med en klut fuktet med vaskemiddel uten slipeoffer. Ikke putt pumpen under rennende vann.



Besøk vår egen pasientside for veiledning i Avance Solo. Her vil du finne instruksjonsvideoer og mer informasjon om temaene i denne brosjyren.



Hva betyr de ulike signalene fra Avance® Solo?

Pumpen har ulike signaler som forteller deg at den fungerer som den skal, eller om det er behov for å korrigere noe. Det er viktig at du hører og forstår de ulike signalene som pumpen gir.

Sett pumpen på pause ved å trykke på den grønne startknappen, og slipp den opp etter to (2) sekunder. Pumpen vil automatisk starte igjen etter 60 minutter. Start pumpen på nytt ved å holde den grønne startknappen inne, og slipp den opp etter to (2) sekunder, slik at pumpen aktiveres og startknappen blinker.

Noter: Den pulserende lyden fra pumpen er helt normalt og bekrefter at systemet fungerer som det skal.

Alarmer og feilsøking

Lydvarsling og visuelt display	Mulig årsak	Feilsøking
 <p>Lekkasje-indikatoren blinker hvert sekund.</p> <p>Pumpen varsler gjentatte ganger med et pip, og blir så satt i pausemodus.</p>	<p>Det er oppdaget en luftlekkasje.</p>	<p>Korriger en lekkasje: Trykk rundt bandasjekantene og eventuelt stripsene for å forbedre kontakten med huden. Sjekk at kanisteret er festet til pumpen, at slagen er festet til kanisteret og at bandasjeslangen er festet til kanisterslangen. Trykk på den grønne knappen i to (2) sekunder for å starte pumpen på nytt. Dersom lekkasjen ikke er utbedret, varsler pumpen på nytt om lekkasje, og behandlingen blir satt i pausemodus. Dersom dette skjer, ta kontakt med helsepersonell.</p>
 <p>Blokkerings-indikatoren blinker hvert sekund.</p> <p>Pumpen varsler gjentatte ganger med et pip, og blir så satt i pausemodus.</p>	<p>Kanisteret er fullt, eller slangen er blokkert.</p>	<p>Korriger en blokkering: Kontroller at slangen ikke ligger i klem eller er bøyd og at slangeklemmene ikke står i lukket posisjon. Dersom kanisteret er fullt, bytt dette i henhold til instruksjonene på side 8, eller under avsnitt 7.3 i bruksanvisningen (ligger vedlagt i forbrukerpakningen). Trykk på den grønne knappen i to (2) sekunder for å starte pumpen på nytt. Dersom blokkering ikke er utbedret, vil pumpen igjen varsle om blokkering og behandlingen blir satt i pausemodus. Dersom dette skjer, ta kontakt med helsepersonell.</p>
 <p>Lavt batteri-indikatoren blinker en gang hvert femte (5.) sekund.</p> <p>Når det gjenstår mindre enn fire timer strøm, blinker indikatoren for lavt batteri hvert sekund, og pumpen alarmerer gjentatte ganger med et pip.</p>	<p>Lavt batteri.</p>	<p>Bytt batteriene: Bytt batteriene i henhold til instruksjonene på side 9, eller i bruksanvisningen avsnitt 7.4 (ligger vedlagt i forbrukerpakningen). Bruk kun litumbatterier av den typen og modellen som er spesifisert av Mölnlycke Health Care for dette produktet. Trykk på den grønne knappen i to (2) sekunder for å starte pumpen på nytt.</p>
 <p>Alle indikatorlysene blinker samtidig hvert sekund, og pumpen varsler gjentatte ganger med et pip.</p>	<p>Alarm som indikerer at enhetens levetid (14 dager) er utløpt eller intern feil og pumpen kan ikke startes på nytt.</p>	<p>Kontakt helsepersonell eller Mölnlycke Health Care.</p>

Revolutionise care for people and planet

Vi driver frem endring som forbedrer helse og livskvalitet for pasienter, og dem som tar vare på dem – samtidig som vi reduserer helsetjenestens miljøavtrykk.

Referanser:

1. Apelqvist, J., Willy, C., Fagerdahl, A.M. et al. Negative Pressure Wound Therapy – overview, challenges and perspectives. J Wound Care 2017; 26: 3. Suppl 3. S1-S113. 2. Willy C, Agarwal A, Andersen CA, Santis GD, Gabriel A, Grauhan O, Guerra OM, Lipsky BA, Malas MB, Mathiesen LL, Singh DP, Reddy VS. Closed incision negative pressure therapy: international multidisciplinary consensus recommendations. Int Wound J 2016; doi: 10.1111/iwj.12612. 2-7. Data on file (ref10) (ref15) (ref17) (ref18) (ref23) (ref24).

Les mer på www.molnlycke.no

Mölnlycke Health Care AS. Postboks 6229 Etterstad, 0603 Oslo. Besøksadresse Brynsalléen 4, 0667 Oslo. Tlf. +47 22 70 63 70. Varemerkene, navnene og logoene til Mölnlycke og Avance er registrert globalt av ett eller flere av selskapene i konsernet Mölnlycke Health Care. ©2026 Mölnlycke Health Care AS. Med enerett. NOWC2042604

